



XXII

SEMANA DE LA FACULTAD

ARQUITECTURA E INGENIERÍA

DEL 7 AL 11 DE NOVIEMBRE

Edición en Línea. ISSN 2357-5921 Volumen 11- No 2-2023 Publicación Semestral



MUESTRA ACADÉMICA
9:00 a.m. a 12:00 m.
2023-2

Representación digital I
Estudios de caso



Actividad Presencial: Bloque Patrimonial. Segundo piso- En muros aledaños a las Aulas A207 y A217

Docente: Agnes Madeley Zapata Varela

Grupos: 3540A-3540B

JUSTIFICACIÓN

El curso de representación digital I pretende que el estudiante de arquitectura de manera temprana domine los sistemas digitales que apoyan el dibujo arquitectónico en dos dimensiones, Se hace pertinente entonces el estudio de la representación del plano arquitectónico apoyado en Auto Cad el cual provee al estudiante de las competencias para un desarrollo rápido y eficiente de la planimetría del proyecto arquitectónico.

Se decide realizar la muestra académica del ejercicio realizado durante el semestre en el marco de la semana de la facultad con el fin de evidenciar lo aprendido y poner en conocimiento de la comunidad académica este ejercicio de aula que les permite a los estudiantes aprender una herramienta grafica de representación para desarrollar proyectos arquitectónicos de manera técnica y eficiente mediante un estudio de caso.

Foto de muestra académica



Foto de grupos Representación digital I



Por medio de estos Códigos qr se tenía acceso a la información técnica

Metodología

Al inicio del curso se reparten varios estudios de casos, a continuación se relacionan los elegidos para este semestre:

Ejercicios a trabajar (Estudios de casos) ↑

1. https://www.urbipedia.org/hoja/Casa_Mestre
2. https://www.urbipedia.org/hoja/Casa_John_Storer
3. https://www.urbipedia.org/hoja/Casa_Buck
4. https://www.urbipedia.org/hoja/Casa_Entrecanales
5. https://www.urbipedia.org/hoja/Casa_E-1027
6. https://www.urbipedia.org/hoja/Casa_Pillado
7. https://www.urbipedia.org/hoja/Casa_Dieste
8. https://www.urbipedia.org/hoja/Casa_Oks
9. https://www.urbipedia.org/hoja/Casa_Manorama_Sarabhai
10. https://www.urbipedia.org/hoja/Casa_Mendes_André
12. https://www.urbipedia.org/hoja/Casa_Zóbel



Metodología

El ejercicio se realiza durante todo el semestre, logrando ejecutar todos los planos técnicos del proyecto arquitectónico mediante el programa Auto cad. (plantas arquitectónicas, fachadas, secciones, cuadros de puertas y ventanas - detalles).

Para esta entrega se propone entregar un plano impreso y ambientado en Photoshop, pero sin perder los calibres y escalas desde el Auto cad. Adicionalmente, se ingresa por medio de un código qr a toda la información técnica lograda hasta la fecha.

Estudio de caso: Casa Manorama Sarabhai.
Le Corbusier



La casa Sarabhai, proyectada por Le Corbusier para Madame Manorama Sarabhai y sus hijos fue construida entre 1951 y 1955 en Ahmedabad, India.

Organiza la casa en dos volúmenes de perímetros rectilíneos que conecta con una pasarela cubierta de contornos curvos. Integra en cada volumen distintas unidades programáticas que compone adosando crujeas murales abovedadas cuya longitud adecua a cada requerimiento y luego articula con las demás, buscando una inserción en los intersticios de la vegetación previa. El menor de ambos, al noroeste cerca del ingreso lo despliega en una sola planta y en él agrupa los estacionamientos cubiertos y las áreas de servicio.

PLANTA ARQUITECTÓNICA PRIMER PISO



VILLA MANORAMA SARABHAI

La Villa Sarabhai, proyectada por Le Corbusier para Madame Manorama Sarabhai y sus hijos fue construida entre 1951 y 1955 en Ahmedabad, India. Situada en una parcela con ligera pendiente, Le Corbusier empalga en la cota más alta al nivel que define para la planta sus volúmenes de perímetros rectilíneos que conecta con una pasarela cubierta de contornos curvos. Integra en cada volumen distintas unidades programáticas que compone adosando crujeas murales abovedadas cuya longitud adecua a cada requerimiento y luego articula con las demás, buscando una inserción en los intersticios de la vegetación previa. El menor de ambos, al noroeste cerca del ingreso lo despliega en una sola planta y en él agrupa los estacionamientos cubiertos y las áreas de servicio.

PLANTA ARQUITECTÓNICA SEGUNDO PISO



En el volumen principal al contrario al fondo de la parcela alberga dos programas con espacios sociales. Este volumen lo compone con dos bloques de diferente longitud, que dialoga en profundidad, disponiendo entre ambos un intersticio de dos niveles abovedados a través de pasarela de ligeros que una y separa las unidades y deja pasar el aire entre ellas. En los dos frentes configura retranqueos variables: hacia el ingreso en el de menor fondo, destaca conjuntamente con los muros de la planta curva y los de áreas de servicios, un espacio de ingreso adecuado a los movimientos de los coches, con pavimento duro de que afloran algunas áreas que consume. Con el retranqueo más profundo hacia el fondo de la parcela, delimita una espina icónica que diferencia el frente de arriba unidades de habitación hacia el jardín y al río Sabarmati, de donde arrojan los vientos frescos y hacia donde sitúan la piscina.

FACHADA SUR



ISOMÉTRICO INTERIOR - COMEDOR



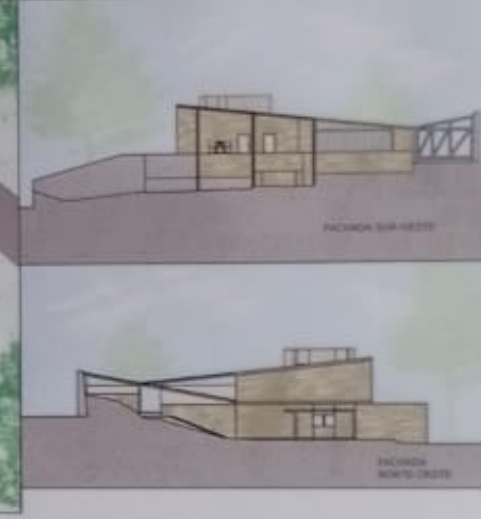
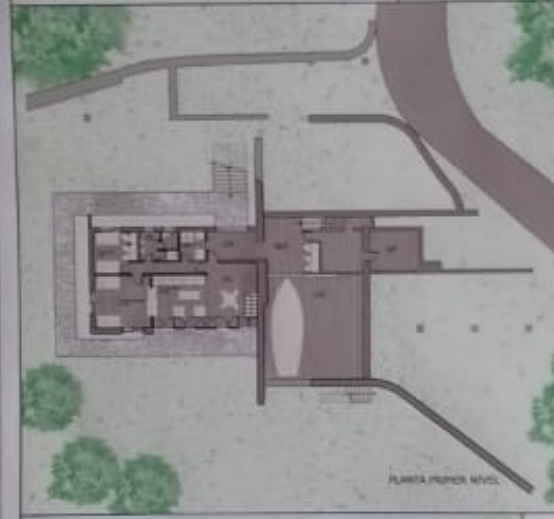
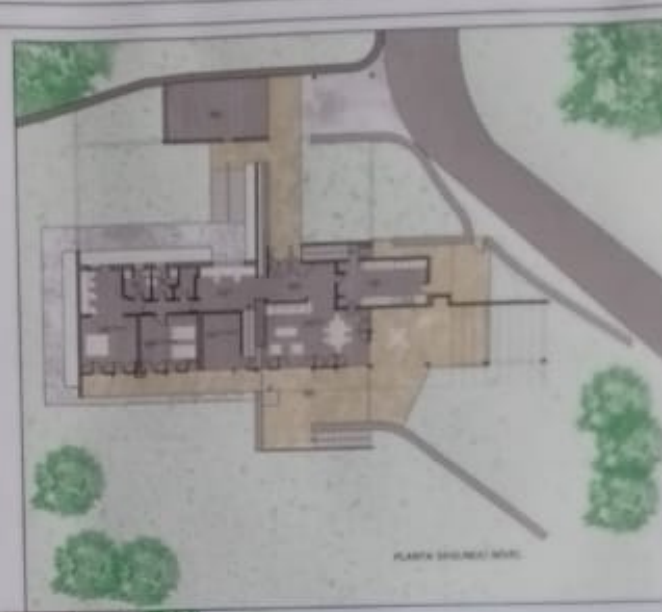
SECCIÓN LONGITUDINAL



INSTITUCIÓN	PROGRAMA	SEMESTRE	CONTENIDO	FECHA	PLANO N°
CSA	ARQUITECTURA	CUARTO	ENTRADA DEL SEGUNDO PISO	1999	1
	MATERIA	COORDINADOR	PROFESOR		
	REPRESENTACIÓN VISUAL I	MAHARAJA FRANCISCO MONTEYA	ADRIAN MADLEY		

CASA MESTRE

La Casa Mestre proyectada por Josep Maria Fargas y Enric Tous en 1954 fue construida entre 1955 y 1956 Girona. Situada sobre una parcela en pendiente, el desnivel permitía semi-enterrar la planta baja, lo que implicaba que la planta piso quedara en un estado de media altura respecto del nivel de la calle. Así, la extensa superficie de la cubierta -por su baja altura y sentido de inclinación- pasaba a ser el primer elemento visible, que amortiguaba al mismo tiempo la presencia de la vivienda dentro de una aparente trama estructural. Las jácenas y pilares desvestidos entregan a la constitución del volumen un grado de inmaterialidad y pérdida de la percepción de un cuerpo netamente sólido, al menos en ciertos sectores de la obra. La cubierta es una fachada más. Su intencionada visibilidad es amortiguada por un recubrimiento de grava de un color similar al de la arena de la playa.



INSTITUCIÓN	PROGRAMA	SEMESTRE	CONTENIDO	FECHA	PLANO N°
CSA	ARQUITECTURA	II	CASA MESTRE		
	MATERIA	ESTUDIANTE	PROFESOR		
	REPRESENTACIÓN VISUAL	SANTIAGO GONZALEZ SUAREZ	ADRIAN MADLEY ZEPETA URELA		

LA CASA MENDES ANDRÉ

La casa Mendes André es una casa ubicada en Brasil, construida por el arquitecto João Vilanova Artigas, entre el año 1964 y 1967 en Vila Mariana, São Paulo.

La casa cuenta con dos plantas, en donde su acceso es por medio de rampas, como si fuera una sola planta continua que desciende y recorre todo el proyecto.

RESERVA

Está emplazada en una barriada llamada Ponta Gorda, sobre el río de la Mata, en un barrio de ciudad jardín en Montevideo, Uruguay.

El terreno, de anchas dimensiones (12 x 30 metros), está orientado casi sobre el eje N-S en el sentido longitudinal. Tiene una línea pendiente hacia la calle que luego se acentúa bruscamente.

En la casa de Mendes conviven dos mundos: la ley que gobierna y organiza la vida, la ciudad, lo mundano, incluso lo aparentemente aleatorio, frente al orden fundamental en la construcción de los distintos espacios que la conforman.

INSTITUCIÓN: Colegio Mayor de Antioquia	PROFESOR: Arquitectura	SEMESTRE: I	CONTENIDO: Planos Casa Mendes André - Brasil	FECHA: 08/11/2023	PLANO N°: 1
ASIGNATURA: Representación Digital	ESTUDIANTE: Camilo Chaves Ballester	SITUACIÓN: Yessir Tabares Barba	PROFESOR: Agnes Marceline Zapata Varela	ESCALA: 1:100	DE: 01

LA CASA MENDES ANDRÉ

La casa Mendes André es una casa ubicada en Brasil, construida por el arquitecto João Vilanova Artigas, entre el año 1964 y 1967 en Vila Mariana, São Paulo.

La casa cuenta con dos plantas, en donde su acceso es por medio de rampas, como si fuera una sola planta continua que desciende y recorre todo el proyecto.

FACHADA PRINCIPAL

FACHADA TRASERA

ISOMÉTRICO SALA DE ESTUDIO

SECCIÓN A-A'

SECCIÓN B-B'

PLANTA ARQUITECTÓNICA 1

PLANTA ARQUITECTÓNICA 2

INSTITUCIÓN: Colegio Mayor de Antioquia	PROGRAMA: Arquitectura	SEMESTRE: I	CONTENIDO: Planos Casa Mendes André - Brasil	FECHA: 08/11/2023	PLANO N°: 1
MATERIA: Representación Digital	ESTUDIANTE: Yessir Tabares Barba	SITUACIÓN: Yessir Tabares Barba	PROFESOR: Agnes Marceline Zapata Varela	ESCALA: 1:100	DE: 01

LA CASA MENDES ANDRÉ

La casa Mendes André es una casa ubicada en Brasil, construida por el arquitecto João Vilanova Artigas, entre el año 1964 y 1967 en Vila Mariana, São Paulo.

La casa cuenta con dos plantas, en donde su acceso es por medio de rampas, como si fuera una sola planta continua que desciende y recorre todo el proyecto.

PLANTA NIVEL MAR - CASA 1967

PLANTA NIVEL SUPERIOR - CASA 1967

SECCIÓN TRANSVERSAL - CASA 1967

SECCIÓN LONGITUDINAL - CASA 1967

SECCIÓN TRANSVERSAL - CASA 1967

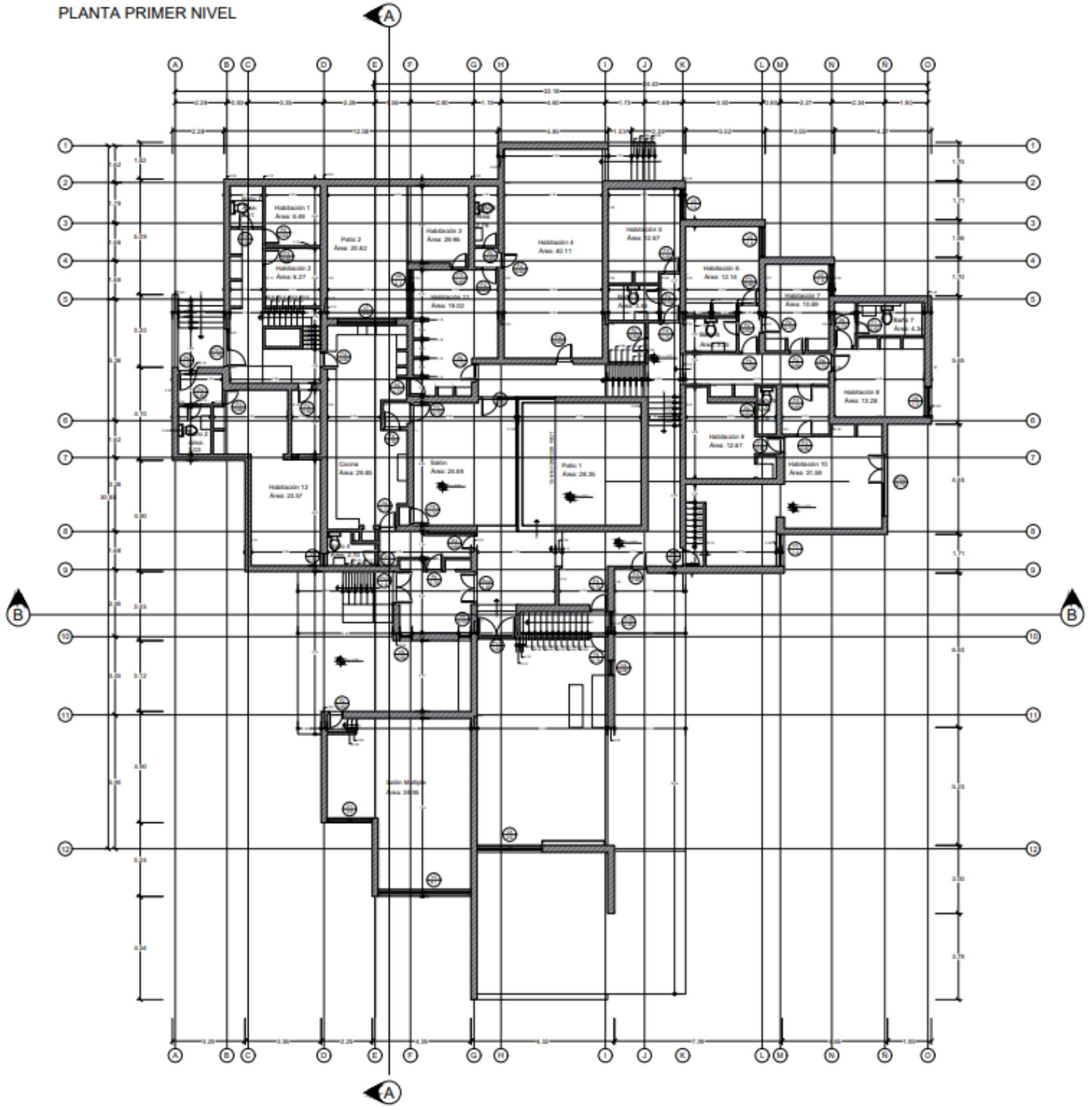
SECCIÓN LONGITUDINAL - CASA 1967

ISOMÉTRICO

ISOMÉTRICO

INSTITUCIÓN: Colegio Mayor de Antioquia	PROGRAMA: Arquitectura	SEMESTRE: IV	CONTENIDO: PLANIMETRÍA REPRESENTADA	FECHA: 01/11/2023	PLANO N°: 1
ASIGNATURA: CHA	MATERIA: REPRESENTACIÓN DIGITAL	ESTUDIANTE: PABLO PUERCO HIGUETA	PROFESOR: AGNES MARCELYN ZAPATA	ESCALA: 1:300 - (1/4)	DE: 01

PLANTA PRIMER NIVEL

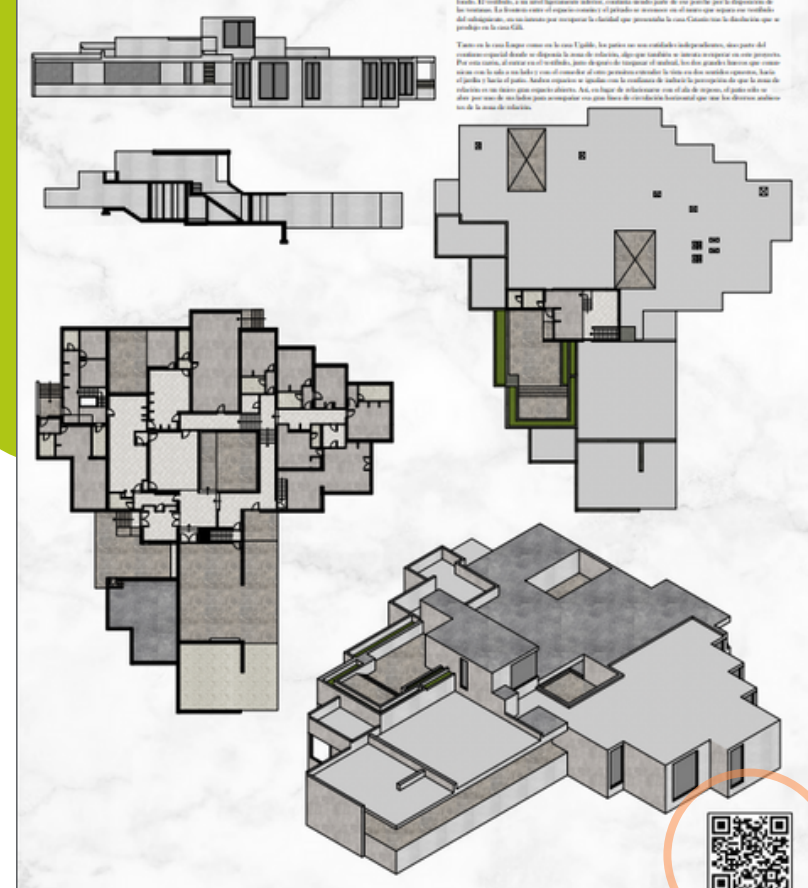


CUADRO DE AREAS

ITEM	DESCRIPCIÓN	AREA EN M ²
1	BANO 1	2,81
2	BANO 2	3,03
3	BANO 3	2,78
4	BANO 4	2,70
5	BANO 5	3,44
6	BANO 6	3,35
7	BANO 7	4,24
8	BANO 8	1,78
9	HABITACION 1	6,49
10	HABITACION 2	6,27
11	HABITACION 3	22,56
12	HABITACION 4	40,11
13	HABITACION 5	12,87
14	HABITACION 6	12,74
15	HABITACION 7	10,85
16	HABITACION 8	13,28
17	HABITACION 9	12,87
18	HABITACION 10	31,59
19	HABITACION 11	14,02
20	HABITACION 12	23,37
21	COCHINA - SALON	51,35
22	SALON	24,89
23	PATIO 1	28,35
24	PATIO 2	20,82
25	SALON MULTIPLE	39,95

PROYECTO	CASA ENTRECANALES
PROYECTANTE	JOSE CORDERCH
ESCALA	1:100
FECHA	2011
DIBUJANTE	MANUEL GUTIERREZ PEREZ
REVISOR	JOSE CORDERCH
PROYECTO	CASA ENTRECANALES
PROYECTANTE	JOSE CORDERCH
ESCALA	1:100
FECHA	2011
DIBUJANTE	MANUEL GUTIERREZ PEREZ
REVISOR	JOSE CORDERCH

CASA ENTRECANALES



Al escanear el código QR se puede ver todo el ejercicio técnico ejecutado hasta la fecha



Referencias bibliográficas

- Admin. (2023, August 9). Casa mestre. Urbipedia. https://www.urbipedia.org/hoja/Casa_Mestre
- Admin. (2023, August 9). Casa John Storer. Urbipedia. https://www.urbipedia.org/hoja/Casa_John_Storer
- Admin. (2023, August 9). Casa Buck. Urbipedia. https://www.urbipedia.org/hoja/Casa_Buck
- Admin. (2023, August 9). Casa entrecanales. Urbipedia. https://www.urbipedia.org/hoja/Casa_Entrecanales
- Admin. (2023, August 9). Casa E-1027. Urbipedia. https://www.urbipedia.org/hoja/Casa_E-1027
- Admin. (2023, August 9). Casa pillado. Urbipedia. https://www.urbipedia.org/hoja/Casa_Pillado
- Admin. (2023, August 9). Casa dieste. Urbipedia. https://www.urbipedia.org/hoja/Casa_Dieste
- Admin. (2023, August 26). Casa Oks. Urbipedia. https://www.urbipedia.org/hoja/Casa_Oks
- Admin. (2023, August 9). Casa Manorama Sarabhai. Urbipedia. https://www.urbipedia.org/hoja/Casa_Manorama_Sarabhai
- Admin. (2023, August 9). Casa Mendes André. Urbipedia. https://www.urbipedia.org/hoja/Casa_Mendes_Andr%C3%A9
- Admin. (2023, August 9). Casa Zóbel. Urbipedia. https://www.urbipedia.org/hoja/Casa_Z%C3%B3bel

GRACIAS

