

VALORACIÓN CENTRO HISTÓRICO DE JERICÓ

Angily Medina Ortega – Luis Eduardo Aponte – Juan Manuel Rodríguez PAT III Docente: Silvia Patiño

LOCALIZACIÓN

Jericó es un municipio de Colombia, situado en la subregión Suroeste del departamento de Antioquia. Limita por el norte con los municipios de Tarso y Fredonia, por el este con los municipios de Fredonia y Támesis, por el sur con los municipios de Támesis, Jardín y Andes y por el oeste con Andes y Pueblo Rico.



GENERALIDADES

Jericó es muy representativo por sus casas coloniales, llamativas de colores, tratando de conservar el diseño a como eran antes, mostrando a sus alrededores y en cada tramo de una cuadra, balcones, ventanas, su diseño en como está construido; las calles del pueblo en algunos sectores también se ven reflejados a como eran antes, Jericó es uno de los pueblos representativos coloniales, que aún se ve lo antiguo pero organizado, sencillo pero conmemorativo de los pueblos colombianos.

CARACTERÍSTICAS

● BALCONES

Jericó es un pueblo que es reconocido por sus balcones coloridos propios de la colonización antioqueña y de estilo republicano.



● ALEROS

Se llama alero, tejeroz o socarrén a la parte inferior de una techumbre que sobresale de una fachada. En Jericó es muy representativo ya que la gran mayoría de casas e incluso lugares comerciales lo tienen.



● PUERTAS

Jericó muestra su variabilidad de casas con sus diferentes colores y diseños que lo representan, pero a su vez cumplen con la misma materialidad en general, siendo en particular hechas de madera, con chapas de hierro (aldabas) y su caracterización en cada una lo define el detalle y color de la puerta.



● COLORES

Jericó es un pueblo patrimonial que al igual que otros pueblos del departamento de Antioquia, es reconocido por sus coloridas casas, calles, e incluso iglesias.



MAPA DE ORIENTACIÓN PARA VISITANTES



RECORRIDO CENTRO HISTÓRICO

Durante la salida académica al municipio de Jericó Antioquia, se hizo un recorrido por el centro histórico de dicho pueblo, en el cual se tenía como propósito hacer un análisis del patrimonio paisajístico y urbano.

El recorrido duró aproximadamente 2 horas, donde se visitó varios lugares de gran importancia patrimonial.

Mediante el recorrido se analizó la morfología del pueblo, la topografía, el estado de los lugares considerados patrimonio, arquitectura y elementos arquitectónicos más representativos.



VALORACIÓN CENTRO HISTÓRICO DE JERICÓ

Angyli Medina Ortega – Luis Eduardo Aponte – Juan Manuel Rodríguez PAT III Docente: Silvia Patiño

LOCALIZACIÓN

Jericó es un municipio de Colombia, situado en la subregión Suroeste del departamento de Antioquia. Limita por el norte con los municipios de Tarso y Fredonia, por el este con los municipios de Fredonia y Támesis, por el sur con los municipios de Támesis, Jardín y Andes y por el oeste con Andes y Pueblo Rico.



GENERALIDADES

Jericó es muy representativo por sus casas coloniales, llamativas de colores, tratando de conservar el diseño a como eran antes, mostrando a sus alrededores y en cada tramo de una cuadra, balcones, ventanas, su diseño en como está construido; las calles del pueblo en algunos sectores también se ven reflejados a como eran antes, Jericó es uno de los pueblos representativos coloniales, que aún se ve lo antiguo pero organizado, sencillo pero conmemorativo de los pueblos colombianos.

CARACTERÍSTICAS

● BALCONES

Jericó es un pueblo que es reconocido por sus balcones coloridos propios de la colonización antioqueña y de estilo republicano.



● ALEROS

Se llama alero, tejazoz o socarrén a la parte inferior de una techumbre que sobresale de una fachada. En Jericó es muy representativo ya que la gran mayoría de casas e incluso lugares comerciales lo tienen.



● PUERTAS

Jericó muestra su variabilidad de casas con sus diferentes colores y diseños que lo representan, pero a su vez cumplen con la misma materialidad en general, siendo en particular hechas de madera, con chapas de hierro (aldabas) y su caracterización en cada una lo define el detalle y color de la puerta.



● COLORES

Jericó es un pueblo patrimonial que al igual que otros pueblos del departamento de Antioquia, es reconocido por sus coloridas casas, calles, e incluso iglesias.



MAPA DE ORIENTACIÓN PARA VISITANTES



Durante la salida académica al municipio de Jericó Antioquia, se hizo un recorrido por el centro histórico de dicho pueblo, en el cual se tenía como propósito hacer un análisis del patrimonio paisajístico y urbano.

El recorrido duro aproximadamente 2 horas, donde se visitó varios lugares de gran importancia patrimonial.

Mediante el recorrido se analizó la morfología del pueblo, la topografía, el estado de los lugares considerados patrimonio, arquitectura y elementos arquitectónicos más representativos.



RECORRIDO CENTRO HISTÓRICO

XX Semana de la Facultad de Arquitectura e Ingeniería

10 AÑOS

Edición en Línea. ISSN 2357-5921 Volumen 10-No 2-2022 Publicación Semestral

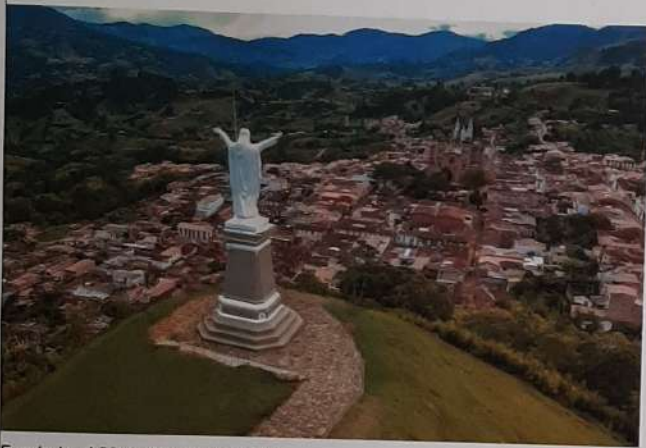
CENTRO HISTÓRICO JERICÓ-ANTIOQUIA

Verónica Hernández Marín - Wilmar Palacios Córdoba - Isabel Ramos



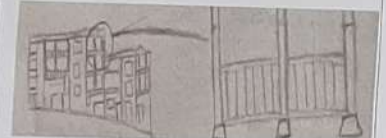
LOCALIZACIÓN

Jericó es un municipio de Colombia, situado en la subregión suroeste del departamento de Antioquia. Hace parte de la red de pueblos patrimoniales de Colombia.



Fundado el 29 de Marzo de 1973

REGISTRO FOTOGRAFICO



Balcón tipo 1. (corredizo)



Balcón tipo 2. (sencillo)



Las escaleras están compuestas por piedras de río y mortero sencillo

CARACTERÍSTICAS

- En Jericó la mayoría de las fachadas cuentan con balcones, con una materialidad en madera y barandas de acero.
- Los balcones en piso de madera son los más antiguos, los más contemporáneos se apoyan en una losa.
- El color hace parte del paisaje de Jericó, su historia, cultura y arquitectura parecen aferrarse en cada habitante, quienes buscan darle vida a sus fachadas y conservar el legado de épocas pasadas con llamativas combinaciones de colores.

SIMBOLOGÍA

El carriel



GASTRONOMÍA

Postres y panadería



FIESTAS

Festival de la cometa y la dulzura



ECONOMÍA

Fabricas telares

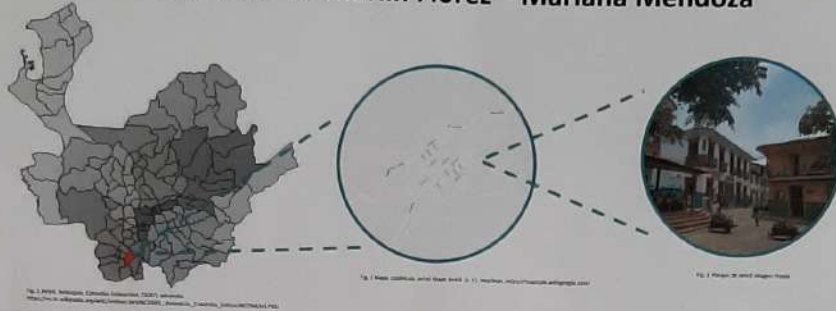


XX Semana de la Facultad de Arquitectura e Ingeniería

10 AÑOS

Edición en Línea. ISSN 2357-5921 Volumen 10-No 2-2022 Publicación Semestral

Valoración histórica, simbólica y estética del Centro Histórico de Jericó. Carolina Alvarado - Marlín Flórez – Mariana Mendoza



El municipio de Jericó, está ubicado al Suroeste de Antioquia. Fue fundado el 28 de septiembre de 1850. Los jericocanos se caracterizan por su hospitalidad y pujanza, la cual ha demostrado a través de la historia, al impulsar el desarrollo educativo y sociocultural del pueblo.

Valor histórico



Fig. 1 Parque de Jericó (Google Street View)

La colonización de Jericó comenzó en el Siglo XIX, este proceso fue de manera dirigida y organizada, se tendría como referencia la plaza y los edificios de interés político, religioso, educativo, de salud y de seguridad. El trazado del pueblo fue reticular ortogonal, calles rectas y manzanas cuadradas o rectangulares.



Fig. 2 Casa de Jericó (Google Street View)

La población era campesina dedicada a la agricultura y la ganadería, la vivienda inicial era construida con techo de paja, muros de bahareque o tapia.



Fig. 3 Grupo de artesanos (Google Street View)

Un grupo de artesanos se encargó de realizar la talla en madera de las puertas, ventanas, balcones, entre otros; así dándole un toque original a la decoración del pueblo.



Fig. 4 Fachada de una casa (Google Street View)

- 1 Puertas de madera pequeñas
- 2 Diversidad de colores fachadas
- 3 Puertas modernas
- 4 Zócalo en piedra
- 5 Ventanas en madera
- 6 Ventanas baja altura



Fig. 5 Edificio de Jericó (Google Street View)

El café movió la economía de Jericó, los primeros pisos de las viviendas se utilizaban para el depósito de grano o como agencias de compraventa, también era el lugar de trabajo, talleres, almacenes, depósitos, panaderías y cacharrerías. En la actualidad el primer piso es utilizado para el comercio y los pisos superiores para la vivienda.

La religión católica es muy predominante en el pueblo, esta fue la responsable en llevar la energía eléctrica al municipio, este hecho permitió la creación de industrias textiles y de maquinaria agrícola.

Paisaje Natural



Fig. 6 Paisaje natural de Jericó (Google Street View)

Alrededor del municipio se puede ver una gran extensión de parques naturales, cascadas, miradores naturales y senderos ecológicos, que hacen parte de la zona de influencia a los BIC.

Paisaje Urbano



Fig. 7 Paisaje urbano de Jericó (Google Street View)

Los conjuntos de Bienes de Interés Cultural en su mayoría hacen parte del casco urbano desde la fundación del municipio, la arquitectura se encuentra en armonía con la naturaleza. Morro El Salvador, el Jardín Botánico y parque natural del bosque de niebla Las Nubes.

Valor Estético



Fig. 8 Calle de Jericó (Google Street View)

En el pueblo cada vez que se aleja más del centro histórico las calles de adoquines cambian y se vuelven de asfalto esto se vuelve muy notable a la vista y acaba con lo antiguo de las calles del pueblo.



Fig. 9 Calle de Jericó (Google Street View)

En el parque principal se puede ver esta ruptura arquitectónica con la casa verde, esta casa no sigue la arquitectura tradicional del pueblo si no que cambia a una edificación más moderna esto hace que se vaya perdiendo poco a poco el patrimonio del pueblo.

XX Semana de la Facultad de Arquitectura e Ingeniería

10 AÑOS

Edición en Línea. ISSN 2357-5921 Volumen 10-No 2-2022 Publicación Semestral

Valoración histórica, simbólica y estética del Centro Histórico de Jericó. Carolina Alvarado - Marlín Flórez – Mariana Mendoza

Valor Estético



1. Museo MAIA: El Museo de Antropología y Arte Jericó guarda una colección de aproximadamente 2000 piezas precolombinas, certificadas por investigadores de la Universidad de Antioquia, también cuenta con fotografías, mobiliario, planos, correspondencia, obras de arte que cuentan la historia del municipio.

Fig. 14. Museo MAIA. El Museo de Antropología y Arte Jericó. (2022). Recuperado de <https://www.museoantropologiaarte.com.co/>



2. Museo de Arte Religioso: Este museo cuenta con una colección muy amplia de obras religiosas como ornamentos de los distintos obispos de Jericó.

Fig. 15. Museo de Arte Religioso. El Museo de Arte Religioso de Jericó. (2022). Recuperado de <https://www.museoarte.org.co/>



3. Catedral Nuestra Señora de las Mercedes: Esta catedral es el templo principal de la diócesis municipal, cuenta con un órgano de 1.235 flautas y una pintura al óleo de la Virgen de Las Mercedes, traída al país en 1850.

Fig. 16. Catedral Nuestra Señora de las Mercedes. Catedral Nuestra Señora de las Mercedes. (2022). Recuperado de <https://www.catedralnuestraseñoradelasmercedes.com.co/>



4. Casa de la Madre Laura: En este lugar se pueden ver la pila en la que fue bautizada y varias fotografías familiares, varios turistas vienen a este lugar para ver como vivió la Madre Laura y poder seguir sus pasos.

Fig. 17. Casa de la Madre Laura. La casa de la Madre Laura. (2022). Recuperado de <https://www.casadela madre.laura.com.co/>



5. Capilla de San Francisco: La capilla aun conserva un 98% de su estado original, conserva sus paredes hechas en tapia, su sacristía construida en piedra pulida encarrada, y el piso y los altares que siguen siendo los mismos desde su fundación.

Fig. 18. Capilla de San Francisco. La Capilla de San Francisco. (2022). Recuperado de <https://www.capilladesanfrancisco.com.co/>



6. Plaza de Bolívar y parque Reyes: El lugar responde por la arquitectura jericóna, enmarcada con una gran arborización, jardines y bancas y su piso es en piedra y ladrillo.

Fig. 19. Plaza de Bolívar y Parque Reyes. Plaza de Bolívar. (2022). Recuperado de <https://www.plazadebolivar.com.co/>



7. Bomarazo Centro Cultural y Turismo: Este lugar ayuda al desarrollo de las artes plásticas y de las áreas artísticas. En este lugar se congrega el arte, la cultura y la historia del pueblo.

Fig. 20. Bomarazo Centro Cultural y Turismo. El Bomarazo Centro Cultural y Turismo. (2022). Recuperado de <https://www.bomarazo.com.co/>



8. 80 y 100 Escaleras: Estas escaleras son muy visitadas por los turistas, las escalas que cuentan con 80 escalones es mas cómoda para caminar, las 100 escaleras son mas incómodas para caminar ya que su material es en piedra e irregular las hacen mas inseguras.

Fig. 21. 80 y 100 Escaleras. Las 80 y 100 Escaleras. (2022). Recuperado de <https://www.escaleras.com.co/>



9. Fachadas del pueblo: Jericó es muy conocido por sus fachadas coloridas ya que estas llenan de vida y le da un toque alegre a el pueblo.

Fig. 22. Fachadas del pueblo. Fachadas del pueblo. (2022). Recuperado de <https://www.fachadas.com.co/>



10. Iglesia del Sagrado Corazón de María: Este santuario cuenta con una arquitectura colonial, es uno de los sitios mas visitados del pueblo para hacer turismo religioso.

Fig. 23. Iglesia del Sagrado Corazón de María. La Iglesia del Sagrado Corazón de María. (2022). Recuperado de <https://www.iglesiadelcorazon.com.co/>

Valor Simbólico



Fig. 24. Carriel. El Carriel. (2022). Recuperado de <https://www.carriel.com.co/>

El Carriel: Jericó es uno de los municipios donde mas se conserva la tradición de llevar carriel. El carriel fue declarado patrimonio nacional, en el municipio de Jericó existen varios talleres de elaboración de carrieles.



Fig. 25. Dulce de Cardamomo. Dulce de Cardamomo. (2022). Recuperado de <https://www.dulce.com.co/>

Dulce de Cardamomo: Este es uno de los dulces mas típicos en el municipio, ya que en el territorio la planta de cardamomo se adapta muy bien al clima.



Fig. 26. Café. El Café. (2022). Recuperado de <https://www.cafe.com.co/>

Café: La economía del pueblo ha estado marcada históricamente por el café, pudimos ver que en el municipio se realizan varios tours a fincas cafeteras de Jericó.



Fig. 27. Semana Santa. Semana Santa. (2022). Recuperado de <https://www.semanasanta.com.co/>

Semana Santa: Jericó es uno de los principales pueblos para hacer turismo religioso principalmente en Semana Santa, se hace un recorrido por la catedral Nuestra Señora de las Mercedes y la casa de la Madre Laura.



Fig. 28. Festival de las Cometas. Festival de las Cometas. (2022). Recuperado de <https://www.festival.cometas.com.co/>

Festival de las cometas: Esta es una de las principales fiestas del pueblo, se celebra en el mes de agosto allí se realizan actividades como elevar cometa, compartir, talleres de creación de cometas, lecturas, música, entre otras.

XX Semana de la Facultad de Arquitectura e Ingeniería

10 AÑOS

INTEGRANTES:
• Laura Dayana Benito
• Carolina Sanchez Ortega

DOCENTE:
Silvia del Socorro Patiño López

LOCALIZACIÓN

Fundado el 28 de septiembre de 1850 en el suroeste antioqueño, cuando esta era región despoblada, sin vías de comunicación y cultivos.

Su proceso de colonización se da de manera espontánea y dirigida, prevaleciendo el orden indicado en 1843 por el entonces gobernador de Antioquia Juan María Gómez.

Hacia la mitad del Siglo XIX, la población era campesina dedicada a la agricultura y la ganadería.

El modelo de vivienda inicialmente fue construido con techo pajizo primero y cubierta de tejas de roble después, muros de bahareque y tapia o cancel, cocina y solar.



Mapa de Antioquia

VALORACIÓN DEL CENTRO HISTÓRICO DEL MUNICIPIO DE JERICÓ

Edición en Línea. ISSN 2357-5921 Volumen 10-No 2-2022 Publicación Semestral

VALORACIÓN HISTÓRICA

<p>1550 CONQUISTA</p> <p>Este lugar que encontró habitado por indígenas y Don Francisco Cesari quienes legaron al territorio pertenencia a mediados del siglo XIV, pero no lo habitaban por no encontrar grandes yacimientos de oro, en sus entornos, estas tierras mortales eran gobernadas por señas difíciles que estaban sin un explorador.</p>	<p>1830 COMPRA DE TERRENOS</p> <p>Cuando once capellanes proscriben en el gobierno de la Provincia de Antioquia comprar los terrenos baldíos de casi la totalidad del suroeste antioqueño.</p>	<p>1855 MADRE LAURA</p> <p>Jericó conmemora la fiesta religiosa más importante de su historia: La Beneficencia se su mas insignie hija, LAURA MONTOYA UPEGUI.</p>	
<p>1925 TEATRO SANTA MARIA</p> <p>La Cisa Consistorial de Jericó fue adaptada para el Teatro Municipal. Este espacio ha sido testigo de diferentes etapas históricas y ha servido a varias generaciones.</p>	<p>1933 INAUGURACIÓN PARQUE PRINCIPAL</p> <p>Catedral nuestra señora de las Mercedes de Jericó obra de estilo neorrománico. Posee un altar mayor, construido con tantas piedras cuantas eran las parroquias que había en el tiempo de su consagración ritual.</p>	<p>1995 PAVIMENTACIÓN</p> <p>El departamento crea la viedura y se le da conocer la ubicación para la pavimentación de la carretera Bomaizo.</p> <p>1995</p> <p>Hoy por fin la carretera está totalmente pavimentada recorriendo a Jericó con Medellín.</p>	<p>2018 DECLARACIÓN BIEN DE INTERES CULTURAL DEL AMBIENTE NACIONAL</p> <p>Es un instrumento de gestión del patrimonio cultural por el que se definen acciones que sean necesarias para garantizar su protección u conservar para lograr la articulación del patrimonio cultural, arquitectónico y natural del Centro Histórico de Jericó con su contexto socio-ambiental, se deberá definir el marco de actuación y los instrumentos de planificación territorial.</p>



1800

ASENTAMIENTOS URBANOS



Sus primeros pobladores fueron indígenas chami, una rama de los emberá.



Hacia 1850 se inicia trazado urbano ortogonal, la plaza central es el punto de referencia y a su alrededor edificios de interés.



El casco urbano se extiende sobre las estrabaciones de la cordillera de los Andes, en su costado occidental.



Para el 2018 el municipio albergaba 12.677 habitantes; de los cuales el 41% ocupaba suelo rural en las 31 veredas pertenecientes. El 59% ocupaba el casco urbano, que corresponde al 0,8% del área total del municipio.

2020

VALORACIÓN SIMBÓLICA



Religión



Guarniel

Jericó Departamento

En 1908 Jericó se convierte en Departamento, constituido por los municipios de: Amagá, Andes, Angelópolis, Armenia, Bolívar, Caramantá, Concordia, Fredonia, Heliconia, Jardín, Carmen de Atrato, Salgar, Támesis, Tiñibl y Valparaiso.

En 1923 el Ferrocarril de Antioquia construye la Estación Jericó, facilitando el transporte del café hasta Puerto Berrio.

De 1900 a 1950, en Jericó el café no solo sustentaba la economía, también crea una estética y unas formas de habitar.

En los primeros 35 años del Siglo XX, se configuró la estructura urbana y los detalles estilístico del municipio.

La estética y la arquitectura, se dan en función del clima, de la topografía, de los materiales a disposición y de las necesidades sociales.

Se aprovecha el progreso económico para dar remate a las construcciones o mejorar, buscando la superación estética.

La economía cafetera dio lugar a una especificidad en la construcción; el "cielo raso" o "zarzo", un depósito de café construido un metro más abajo de las vigas de las casas, y los "bajos" o primeros pisos que se utilizaban como depósitos del grano o como agencias de compraventa, comercio y lugar de trabajo. Hoy en día, se continúa con el uso del primer piso dedicado al comercio y los pisos superiores son para vivienda.



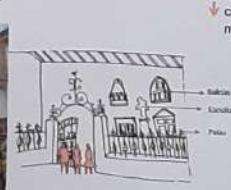
Se inicia el trazado urbano en retícula ortogonal con calles rectas y manzanas cuadradas o rectangulares.

Teniendo como referencia la plaza y alrededor los lugares y edificios de interés político, religioso, educativo, de salud y de seguridad

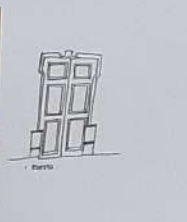
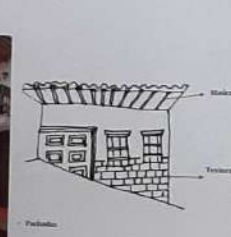
- 1: Plaza de Bolívar y parque reyes
- 2: Catedral nuestra señora de las Mercedes
- 3: Alcaldía de Jericó
- 4: Iglesia de san Francisco
- 5: Casa natal de santa Laura Montoya Upegui
- 6: Cristo redentor Jericó
- 7: Iglesia del Inmaculado Corazón de María.

VALORACIÓN HISTÓRICA

- Bomaizo: Centro cultural y turístico
- Casa rural madre Laura



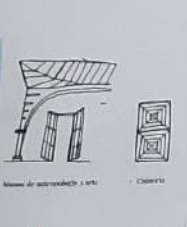
- Calle 100 escaleras



PERFILES URBANOS- ALTURAS



Se identifican perfiles urbano con viviendas predominantes de 1 y 2, generando visuales continuas a partir de las cubiertas, andenes, zócalos y que en algunas cuadras que se desconfiguran en las zonas donde la topografía es más inclinada.



XX Semana de la Facultad de Arquitectura e Ingeniería

10 AÑOS

Edición en Línea. ISSN 2357-5921 Volumen 10-No 2-2022 Publicación Semestral

Programa: Arquitectura

Nombre del Estudiantes: Nhicoleet Torres, Natalia Londoño, Carlos Galvis

Materia: Patrimonio III

Profesora: Silvia Patiño López



Población
12.633
Habitantes



Temperatura
19°C



Distancia
a Medellín
3h (112km)

Jericó es un municipio de Colombia, situado en el departamento de Antioquia al suroeste. Hace parte de la Red de pueblos patrimonio de Colombia.

VALORACIÓN HISTÓRICA



Jericó comienza su acelerado progreso que se va acrecentando por la fundación de escuelas; se abre nuevos caminos, se realizan los primeros mercados dominicales ya que la agricultura había alcanzado un alto grado de desarrollo. Durante las últimas décadas del siglo XIX, Jericó se convirtió en un centro económico de gran importancia gracias a la alta producción de café.

Entre 1875 y 1940 se establecieron diversas industrias, como fábricas de cerveza y de textiles. Este crecimiento agrícola e industrial hizo de Jericó un verdadero emporio empresarial y productivo del suroeste antioqueño y del occidente de Colombia.

Paralelamente al desarrollo del casco urbano se mejoraron las vías de acceso a la población.

Hacia 1869 se realiza un nuevo censo dando como resultado una población de 7.030, de los cuales 52% eran mujeres y un 48% hombres. En este nuevo censo hay una división de la población de acuerdo a sectores.

Sobresale la categoría artesanos, cuyos oficios incluyen los ejercidos tradicionalmente ejercidos por varones herreros, albañiles, sastres, carpinteros, y oficios de mujeres como costureras e hilanderas.

POBLAMIENTO

Para el 7 de febrero de 1851 el señor regidor de la aldea Piedras don Antonio María López elaboró el primer censo, presentando un total de habitantes de 711 habitantes. El censo se firmó el 7 de febrero de 1851 por Antonio María López.

LA PLAZA DE JERICÓ

Sobre la plaza y las calles de Jericó se tiene información que para el año 1852, éstas fueron trazadas por el ingeniero Alemán Carlos S. de Greiff, según las normas de trazado Damero, es decir una cuadrícula u ortogonal o reticular. La plaza mide 85 metros de largo, por 84 de ancho (7.224 metros cuadrados), de superficie las aceras de la plaza tienen 693 metros cuadrados.

Luego en el año de 1874 aparece empedrada toda la plaza y sus aceras. En el centro de la plaza está trazado el parque con árboles en crecimiento y jardines y en el centro del parque hay un pozo circular, con una pileta de broce. El parque se encontraba encerrado por una verja de hierro con amplias puertas al norte y sur.



RECORRIDO POR EL CENTRO HISTÓRICO



VALORACIÓN ESTÉTICA



Jericó no fue un municipio de crecimiento espontáneo, sino planeado. Trazado ortogonal



El crecimiento exponencial de la población propició la definición de lugares especializados en la conformación urbana del poblado, con la plaza como eje articulador.



La estructura portante se compone de tapia picada en el primer nivel y bahareque en el segundo.

Las cubiertas tienen estructuras mixtas de madera aserrada y rolliza, además de guadua o esterilla, utilizadas en el cerramiento.



Las primeras viviendas fueron de construcción modesta, con características formales y espaciales de la arquitectura de la colonización antioqueña.



Cuando Jericó obtuvo la categoría de sede episcopal, su templo se convirtió en catedral. Por lo que se invitaron a artistas para decorarlo, entre ellos, al pintor y ornamentador de ascendencia italiana Mauricio Ramelli Andreani.



Los pisos y entrepisos presentan, en el primer nivel, revestimientos cerámicos como baldosas policromadas de cemento y tabletas o baldosas de arcilla cocida.

Las carpinterías de madera fueron elaboradas con maderas de la región, como el chaquiro, el cedro, cedro negro y comino.

VALORACIÓN SIMBÓLICA



La importancia de los asuntos culturales para el bienestar de los habitantes del municipio, las interacciones sociales y espaciales traen consigo beneficios a una cultura, donde se preserva la historia, es decir son la memoria que alberga diversos sentidos y significados para los grupos sociales.

Los espacios que se configuran en los Centros Históricos como la memoria de un lugar, evidencian sentidos y significados comunes a un grupo social, como una manera de volver al disfrute del pasado en tanto es múltiple y se transforma a medida que se va actualizando por los diversos grupos que poseen un sentido compartido.



La permanencia de edificios, por ejemplo, que significan la permanencia de recuerdos, para el caso del municipio de Jericó se identifican los siguientes espacios y equipamientos:

- Culturales: Museo MAJA (1906), Teatro Santamaría (1929), Museo de Arte Religioso, Centro de Historia (1973), Casa de la Cultura Monseñor Pompilio Gallego (1930)
- Religiosos: Catedral Nuestra Señora de las Mercedes (1949), Capilla La Visitación (1918), Capilla de San Francisco "La Polita" (1920), Santuario Inmaculado Corazón de María (1943), Casa de la Madre Laura y capilla (1914), Monasterio y capilla Santa Clara (1964), Seminario consular San Juan Eudes (1915), Palacio Episcopal (Diócesis de Jericó)
- Espacios públicos: Plaza de Bolívar y Parque Reyes, Parque Francisco Cristóbal Toro y Parque de los Fundadores (1922)
- Edificios públicos: Palacio Municipal "Santiago Santamaría" (Alcaldía)
- Educativos: Institución Educativa Normal Superior
- Viviendas: Ubicadas en las ocho manzanas aledañas al Parque Principal, perímetro donde se ubican los Bienes de Interés Cultural -BIC- del Centro Histórico de Jericó.



PRINCIPALES FESTIVIDADES:

- Fiestas tradicionales de la cultura Jericoana en el Morro del Salvador o de Cristo Rey con el Cerro Las Nubes, se celebra cada año, en el mes de agosto, el Festival de la Cometa.
- Fiesta a la Virgen del Carmen - julio.
- Semana Santa - marzo - abril.
- Semana de la Jericoñidad - septiembre.
- Fiestas Patronales de la Virgen de las Mercedes - septiembre.
- Conmemoración Años del Municipio - septiembre 28.
- Semana de la Cultura - puente octubre.
- Día especial a la Madre Laura - octubre 21.
- Fiestas Navideñas - diciembre - enero.



Remates de las calles de acuerdo a la topografía del municipio
Viviendas en rejas de materialidades
Manejo de cielos rasos.
Colonización de migrantes.
Calles adoquinadas.
Calles con identidad.
Andenes con texturas en piedra.

PRODUCCIONES ACADÉMICAS E INVESTIGATIVAS DE LOS PROGRAMAS DE PREGRADO Y POSGRADO



INSTITUCIÓN UNIVERSITARIA
COLEGIO MAYOR
DE ANTIOQUIA



Alcaldía de Medellín

XX Semana de la Facultad de Arquitectura e Ingeniería

10 AÑOS

Edición en Línea. ISSN 2357-5921 Volumen 10-No 2-2022 Publicación Semestral

VALORACIÓN PATRIMONIAL DEL MUNICIPIO DE JERICÓ

Mateo Ramírez López - Mariana Urrego Uribe

CONTEXTO HISTORICO

El municipio de Jericó, está ubicado al Suroeste de Antioquia. Limita por el Norte con los municipios de Tanco y Fredonia, por el Este con los municipios de Fredonia y Támesis, por el Sur con los municipios de Támesis, Jardín y Andes y por el Oeste con Andes y Pueblo Rico. En la Región Caribeña, de la Jurisdicción de Chiriquitola, fue fundado el 28 de septiembre de 1850. Y hoy en día hace una remembranza a la colonización antioqueña, conserva en su Centro Histórico una arquitectura característica de valor cultural y estético que fundamenta un especial valor sociocultural para sus habitantes.



La colonización de Jericó, comienza en el Siglo XIX, cuando el Suroeste de Antioquia era una región despoblada, sin vías de comunicación, así lo describió Manuel Uribe Ángel en 1956, comenzó cuando el establecimiento del municipio se dio en dos formas: espontánea y dirigida, siendo esta última la que prevaleció, debido a que se siguieron las normas establecidas según lo indicaba en 1843 el Gobernador de Antioquia, Juan María Gómez, el lugar debía ser "un paraje sano, ventilado y de buenas aguas", para luego, iniciar el trazado en los terrenos que donó el señor Santiago Sarmiento, teniendo como referencia la plaza y alrededor los lugares y edificios de interés político, religioso, educativo, de salud y de seguridad, este trazado urbano, en retícula ortogonal, calles rectas y manzanas cuadradas o rectangulares, zonifica por clases sociales el municipio e implementa normas urbanísticas y de ornato.

En el contexto sociocultural, la capacidad política y el fortalecimiento económico de Jericó en la región, le permitió en el año 1902 crear el Banco de Jericó y en 1916 convertirse en Departamento, constituido por los municipios de Amagá, Andes, Argelia, Arles, Armenia, Bolívar, Caramanta, Concordia, Fredonia, Heliconia, Jardín, Carmen de Atrato, Salgar, Támesis, Tímby y Volpato, como se muestra en la división política en el Mapa. Hasta 1911 tiene vida civil y jurídica, año en el cual se declara la actual división político-administrativa, no siendo impedimento para continuar su progreso, porque en 1923 el Ferrocarril de Antioquia construye la Estación Jericó, facilitando el transporte del café hasta Puerto Berrio.

La economía cafetera dio lugar a una especialidad en la construcción del "cuello ruso" o "zarzo", un depósito de café construido un metro más abajo de las vigas de las casas, y los "baños" o primeros pisos que se utilizaban como depósitos del grano o como agencias de compraventa, también eran lugar de trabajo y podrían ser talleres, almacenes, restaurantes, panaderías, cachemeras. Hoy en día, se continúa con el uso del primer piso dedicado al comercio y los pisos superiores son para vivienda.

RECORRIDO



VALOR SIMBÓLICO

Identidad del territorio
El conocimiento desde el entorno cultural, para marcar la identidad del territorio, los pueblos tienen una referencia clara en la vocación de la economía del municipio, la cual, se basa en la agricultura con el cultivo y distribución de: café, guajava, aguacate, cardamomo y lantana de árbol, el turismo religioso a partir de la devoción a la Madre Laura, la gastronomía por la elaboración y venta del pastel antioqueño y la gastronomía con la confección y el comercio del carneil, este último decayó paulatinamente.
Coinciden los grupos en resaltar que, los lugares que dan cuenta de la historia del municipio son el sector conocido como Páramo Santo, describiéndolo como "la primera calle construida en Jericó para que pasaran las procesiones y los desfiles", el Calle de las pesetas y la calle de la Casa de la Madre Laura.

RECONOCIMIENTO PATRIMONIAL

Mediante la Resolución 005 de 0 de abril de 1981 del Ministerio de Educación, se hizo posible que un importante sector de la cabecera municipal de Jericó, fuera declarado Monumento Nacional por representar de manera típica las poblaciones que surgieron del proceso de la colonización antioqueña del Siglo XIX, además, fue declarado en la Resolución del Ministerio de Agricultura 421 de 1990 como municipio verde.

Actualmente Jericó cumple con una serie de valores estéticos, simbólicos e históricos que lo hicieron entrar en la lista de los pueblos patrimonio del país el 21 de agosto de 2013 y en el 2016, se incluye el Centro Histórico en la lista indicativa de candidatos a Bienes de Interés Cultural del ámbito nacional, ya que, alrededor de este se encuentra la zona de influencia, como área requerida para la conservación, recuperación, sostenibilidad de los valores de este espacio que hacen parte de la historia de Jericó.



Mediante la Resolución 005 del 0 de abril de 1981 del Ministerio de Educación, se hizo posible que un importante sector de la cabecera municipal de Jericó, fuera declarado Monumento Nacional por representar de manera típica las poblaciones que surgieron del proceso de la colonización antioqueña del Siglo XIX, además, fue declarado en la Resolución del Ministerio de Agricultura 421 de 1990 como municipio verde.

El Centro BIC que es cultural, los cuales pueden hacer referencia a la gastronomía y espacios que se configuran como parte de la historia y que se encuentran en el centro de la ciudad o pueblos en los que se denominan como Centros Históricos, los cuales constituyen Espacios habitados por las comunidades encaminadas en el preservar la historia, las cuales constituyen Espacios habitados por las comunidades y significadas para los grupos sociales. La memoria da cuenta de un hecho histórico y los o de un proceso colectivo relacionado con la presencia del patrimonio.

Para el caso del municipio de Jericó se identificaron las siguientes edificaciones y equipamientos:



Edificio público: Palacio Municipal "Santiago Sarmiento" (Acañal)
Educativos: Institución Educativa Normal Superior

Memoria cultural
Las prácticas culturales que se reconocen en el municipio están asociadas a eventos, celebraciones religiosas, fiestas del libro, festival de la comida, semana de la danza, obras de teatro: se concentran en el MAJA y en el Teatro Santa María.

Con esta elección se manifiesta la percepción que tienen los jericenses sobre el territorio, las características estéticas, las especies del turismo, reconocen algunos Bienes de Interés Cultural a partir de su uso, es decir, resalta que, conocen la historia de su municipio; sin embargo, se presentan confusiones entre el Centro Histórico y el Centro de Historia, lo que da a entender que no reconocen a Jericó como pueblo patrimonio.



Impacto Cafetero

Jericó y en el Suroeste de Antioquia, no fue ajeno a la propagación del cultivo del café y hacia la década de 1890 el cultivo, se consolidó como producto de exportación en Colombia, esto dado por la economía mundial, en el que los cultivos y haciendas generaron grandes oportunidades de inversión de capital, el desarrollo de industrias asociadas como el tabaco y la industria del azúcar, así como la demanda de mano de obra para el cultivo y por consecuencia la necesidad del feroz comercio del grano, ya que para la época, el Suroeste era una región con escasez vital de colonización.



- 1. Catedral Nuestra Señora de Las Mercedes de Jericó**
Construida en el siglo XIX, es una edificación neoclásica que representa un hito en la historia de Jericó. Fue diseñada por el arquitecto antioqueño Manuel Uribe Ángel. Destaca por su fachada con columnas corintias y su cúpula decorada con estatuas.
- 2. Parque principal de Jericó**
Ubicado en el centro del pueblo, es un espacio verde que representa el corazón del municipio. Fue diseñado por el arquitecto antioqueño Manuel Uribe Ángel.
- 3. Carrera 3 (Comercio)**
Una gran avenida comercial que representa el corazón del municipio. Fue diseñada por el arquitecto antioqueño Manuel Uribe Ángel.
- 4. No hay continuidad en las vías**
Una calle que representa un hito en la historia de Jericó. Fue diseñada por el arquitecto antioqueño Manuel Uribe Ángel.
- 5. 100 Escaleras**
Una calle que representa un hito en la historia de Jericó. Fue diseñada por el arquitecto antioqueño Manuel Uribe Ángel.
- 6. Iglesia de San Francisco "La Póster"**
Una iglesia que representa un hito en la historia de Jericó. Fue diseñada por el arquitecto antioqueño Manuel Uribe Ángel.
- 7. Casa Natal de la Santa Madre Laura**
Una casa que representa un hito en la historia de Jericó. Fue diseñada por el arquitecto antioqueño Manuel Uribe Ángel.
- 8. Quiébral (Calle)**
Una calle que representa un hito en la historia de Jericó. Fue diseñada por el arquitecto antioqueño Manuel Uribe Ángel.
- 9. El Callejón**
Una calle que representa un hito en la historia de Jericó. Fue diseñada por el arquitecto antioqueño Manuel Uribe Ángel.
- 10. Museo Antropológico del Suroeste "MAJA"**
Un museo que representa un hito en la historia de Jericó. Fue diseñado por el arquitecto antioqueño Manuel Uribe Ángel.
- 11. Capilla Santa Teresita "El Palacio"**
Una capilla que representa un hito en la historia de Jericó. Fue diseñada por el arquitecto antioqueño Manuel Uribe Ángel.
- 12. Seminario Conciliar San Juan Eudes**
Un seminario que representa un hito en la historia de Jericó. Fue diseñado por el arquitecto antioqueño Manuel Uribe Ángel.
- 13. Parque Comunal de Jericó**
Un parque que representa un hito en la historia de Jericó. Fue diseñado por el arquitecto antioqueño Manuel Uribe Ángel.
- 14. Parque Los Fundadores**
Un parque que representa un hito en la historia de Jericó. Fue diseñado por el arquitecto antioqueño Manuel Uribe Ángel.
- 15. Santuario del Inmaculado Corazón de María**
Un santuario que representa un hito en la historia de Jericó. Fue diseñado por el arquitecto antioqueño Manuel Uribe Ángel.
- 16. Museo El Sábalo**
Un museo que representa un hito en la historia de Jericó. Fue diseñado por el arquitecto antioqueño Manuel Uribe Ángel.

PRODUCCIONES ACADÉMICAS E INVESTIGATIVAS DE LOS PROGRAMAS DE PREGRADO Y POSGRADO